

Instituut voor de autoCar en de autoBus v.z.w.

Institut pour l'autoCar et l'autoBus a.s.b.l.

A ANALYSE VAN DE SECTORALE ARBEIDSMARKT



ICB


HD/--/HD/ECO.13/2010.13/048


mei 2010

ICB – Instituut voor de autoCar en de autoBus v.z.w


“Dobbelenberg”

Metrologielaan 8 – 1130 Brussel

 02/245 90 53

 02/245 91 29

 info@icb-institute.be

 www.icb-institute.be

Het ICB streeft steeds naar betrouwbaarheid van de gepubliceerde informatie en stelt haar brochures samen met de grootste zorg. Niettemin neemt het ICB geen verantwoordelijkheid voor de actualiteit, de juistheid, de volledigheid en de kwaliteit van de inhoud. Deze brochure is een bron van algemene informatie en betreft op geen enkele manier de particuliere situatie van een natuurlijke of rechtspersoon en dient derhalve niet als een vervanging van een professioneel advies.

Niets uit deze publicatie mag worden gereproduceerd, opgeslagen of overgedragen in welke vorm of op welke wijze dan ook, elektronisch, mechanisch of door middel van fotokopieën, zonder voorafgaandelijke schriftelijke toestemming van het ICB.

INHOUD

<i>INHOUD</i>	2
<i>INLEIDING</i>	3
<i>DE SECTORALE TEWERKSTELLING</i>	4
1 de ondernemingen	4
2 de tewerkstelling	8
2.1 Omvang van de tewerkstelling	9
2.2 Gemiddelde leeftijd van de tewerkstelling	11
2.3 Gemiddelde leeftijd bij indiensttreding	14
2.4 Gemiddelde anciënniteit	16
2.5 Tewerkstelling volgens de arbeidsduur	18
2.6 Tewerkstelling volgens geslacht	19
<i>BESLUIT</i>	21
<i>LIJST VAN DE TABELLEN</i>	22
<i>LIJST VAN DE FIGUREN</i>	22

INLEIDING

In de sector van het personenvervoer over de weg is arbeid, en dan meer bepaald de chauffeur, de voornaamste productiefactor. De chauffeur, of het nu gaat om openbaar vervoer, ophalen van leerlingen of toerisme, is één van de belangrijkste uithangborden van de vervoersonderneming. De zoektocht naar kwaliteitsvolle chauffeurs is dan ook één van de belangrijke uitdagingen voor elke vervoersonderneming.

Op sectorvlak worden sinds lange tijd grote inspanningen geleverd door de sociale partners op het vlak van de rekrutering en de basisopleiding van kandidaat- chauffeurs. Met de invoering op Europees vlak van de vakbekwaamheid van de beroepschauffeurs en de verplichting van de permanente opleiding werd deze uitdaging voor de sector nog groter.

Ter ondersteuning van het beleid van de sociale partners op dit vlak analyseerde het ICB in deze studie de sectorale arbeidsmarkt. Hiervoor maakte het ICB in hoofdzaak gebruik van de gegevens van de databank van het sectoraal Sociaal Fonds. Ook de gegevens van de sociale balans die door de ondernemingen wordt neergelegd bij de NBB werden geraadpleegd. Tenslotte werd voor een aantal indicatoren betreffende de ondernemingen een beroep gedaan op de databank van de FBAA.

Deze studie bevat een beschrijvende analyse van de sectorale arbeidsmarkt. Waar mogelijk worden tendensen en geografische verdelingen weergegeven. Het is ook de eerste maal dat dergelijke studie in de sector wordt uitgevoerd en het is de bedoeling om een aantal indicatoren jaarlijks op te volgen.

DE SECTORALE TEWERKSTELLING

De studie bevat 2 delen. Aangezien het de bedrijven zijn die de huidige samenstelling van de tewerkstelling in de sector bepalen, wordt in een eerste punt wordt dan ook op basis van een aantal basisindicatoren een analyse gemaakt van de bedrijven actief in de sector (aantal, geografische spreiding, grootte,...). Voor de gegevens terzake werd een beroep gedaan op de databank van de Federatie van de Belgische Autobus- en Autocarondernemers en van Reisorganisatoren (FBAA).

Vervolgens wordt de huidige tewerkstelling in de sector en de verschillende karakteristieken hiervan bestudeerd. Hierbij komen elementen zoals geografische spreiding, leeftijd, en anciënniteit aan bod. Voor de gegevens inzake de tewerkstelling werden de databank van het sectoraal Sociaal Fonds geraadpleegd alsook de sociale balansen neergelegd door de bedrijven bij de NBB.

Tenslotte dient nog met volgende bemerkingen rekening gehouden worden:

- de gebruikte databanken maken geen onderscheid tussen chauffeurs van geregelde, bijzonder geregelde en ongeregelde diensten;
- het betreft enkel om de gegevens van het personeel tewerkgesteld bij de privé-ondernemingen.

1 DE ONDERNEMINGEN

In de volgende tabel worden een aantal kerncijfers weergegeven omtrent het aantal privé-ondernemingen actief in de sector en het door deze ondernemingen aangewende voertuigenpark¹.

Tabel 1 : Sectorgegevens ondernemingen

sectorgegevens	
aantal ondernemingen	513
aantal autobussen en autocars	6.778

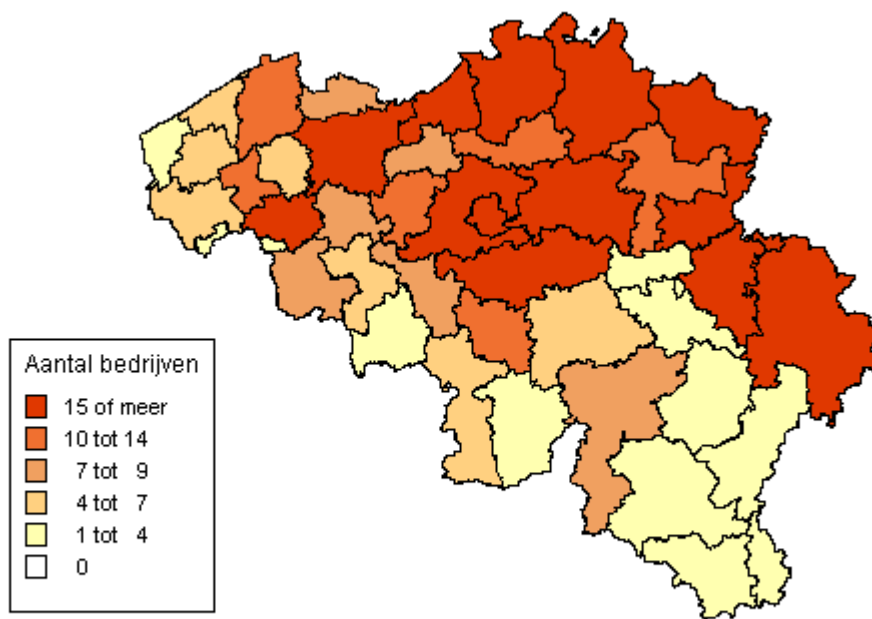
¹ De cijfers zijn gebaseerd op de gegevens uit de databank van de FBAA op 1 februari 2010.

Tabel 2 : Sectorgegevens : geografische verdeling

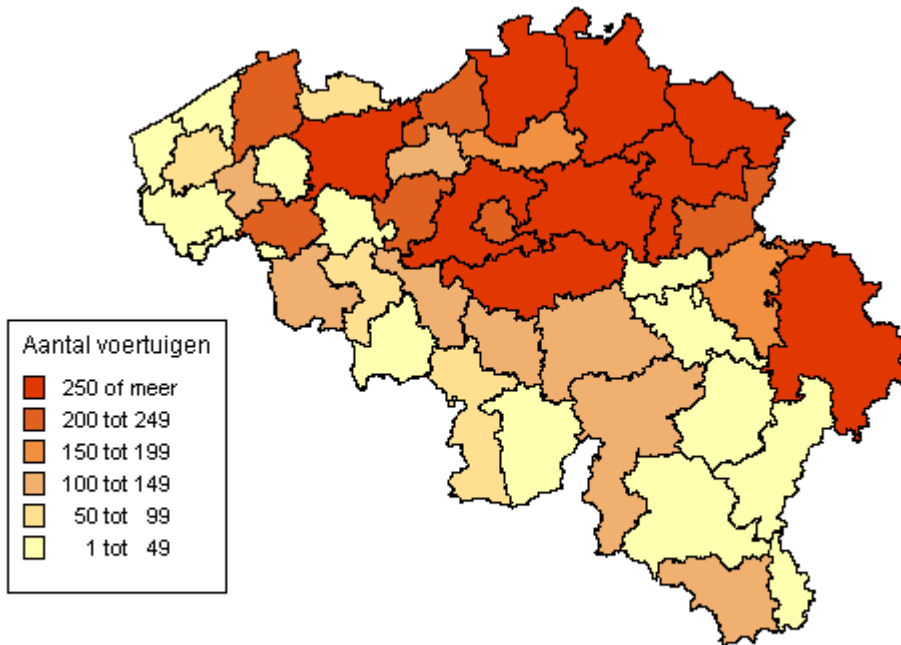
geografische verdeling	Vlaanderen	Wallonië	Brussel
aantal ondernemingen	66,2 %	27,6 %	6,2 %
aantal autobussen en autocars	68,1 %	28,7 %	3,2 %

De volgende twee figuren geven de geografische verdeling per arrondissement van het aantal bedrijven en het totaal aantal voertuigen.

Figuur 1 : Geografische verdeling van het aantal bedrijven per arrondissement



Figuur 2: Geografische verdeling van het aantal voertuigen per arrondissement



De sector omvat 3 activiteiten en wordt hiermee overeenkomend dan ook onderverdeeld in 3 subsectoren, namelijk het geregeld personenvervoer (stads- en streekvervoer), het bijzonder geregeld personenvervoer en het ongeregeld personenvervoer over de weg.

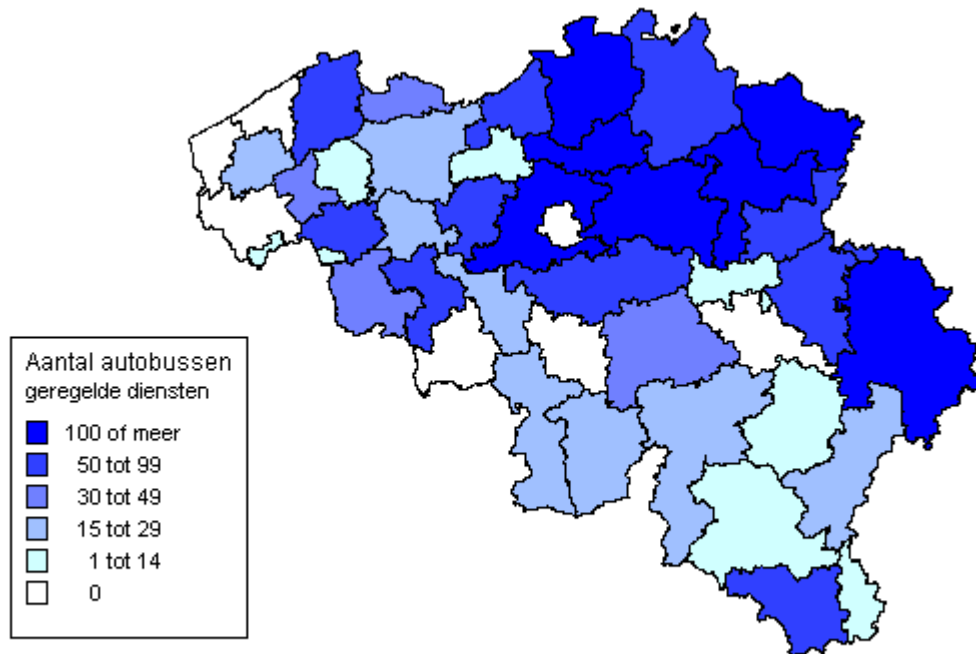
Het merendeel van de ondernemingen is actief in meer dan één deelactiviteit. Hierdoor is het onmogelijk om een procentuele verdeling van de ondernemingen te geven per deelactiviteit. Deze verdeling kan echter wel gebeuren op basis van de gebruikte voertuigen. De cijfers terzake worden weergegeven in de volgende tabel.

Tabel 3 : Sectorgegevens volgens activiteit

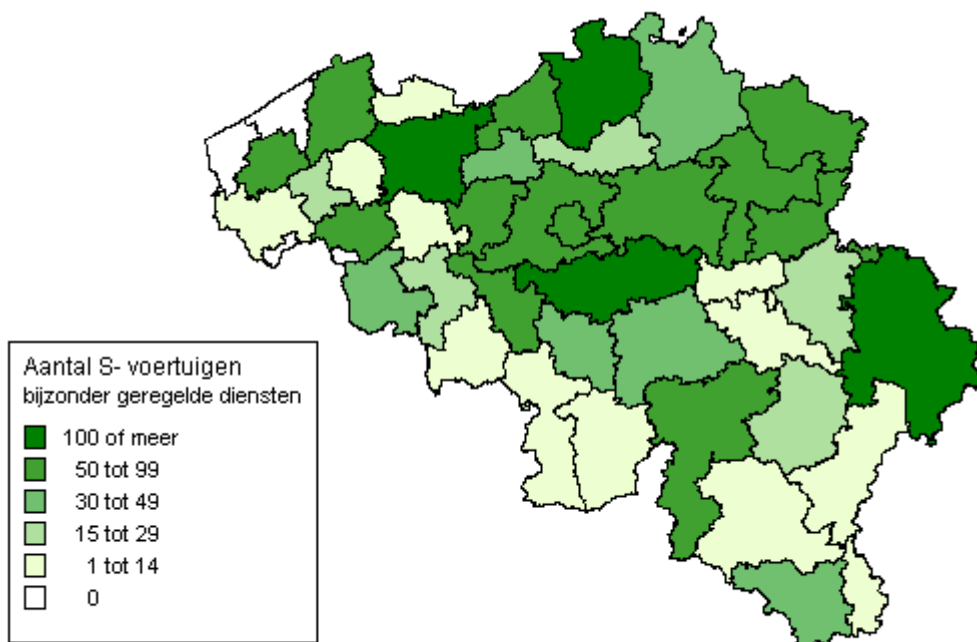
verdeling volgens activiteit	geregeld	bijzonder geregeld	ongeregeld
aantal voertuigen	29,0%	29,3 %	41,7 %

Ook hier geven we in de volgende figuren de geografische verdeling van de voertuigen volgens het soort activiteit waarvoor ze aangewend worden.

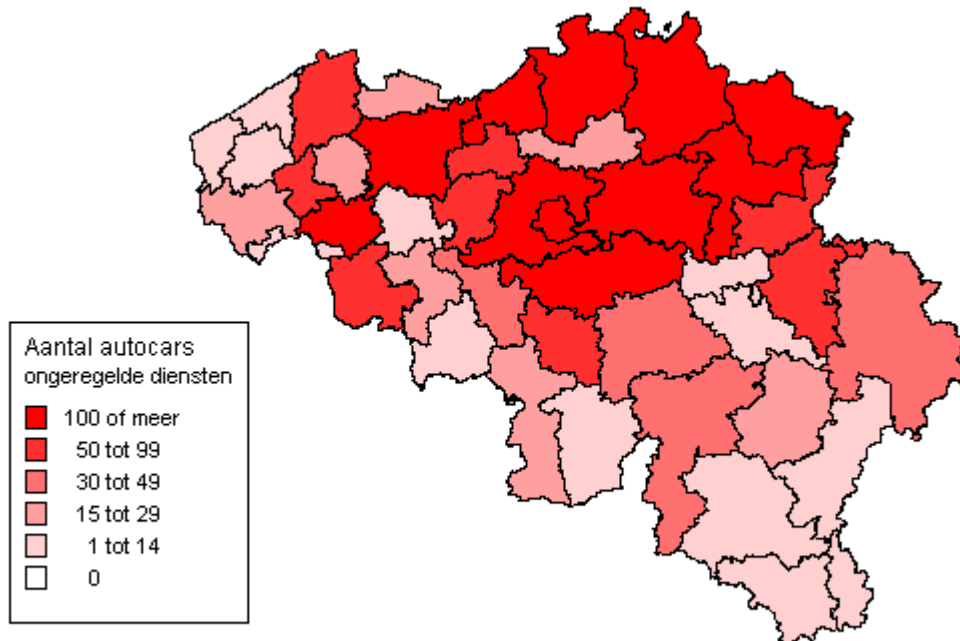
Figuur 3 : Geografische verdeling van het aantal autobussen per arrondissement (geregelde diensten)



Figuur 4 : Geografische verdeling van het aantal S-voertuigen per arrondissement (bijzonder geregelde diensten)



Figuur 5 : Geografische verdeling van het aantal autocars per arrondissement (ongeregelde diensten)



2 DE TEWERKSTELLING

In dit punt analyseren we de evolutie van verschillende parameters inzake de tewerkstelling in onze sector. Hierbij komt de evolutie van de omvang aan bod, waarbij ook aandacht wordt geschonken aan de geografische verdeling. Daarnaast worden ook verschillende karakteristieken van de tewerkstelling bestudeerd, zoals leeftijd, geslacht, aard van het contract,...

Voor de evolutie van de omvang baseren we ons op de gegevens die via de sociale balans van de ondernemingen beschikbaar zijn. De gegevens van de sociale balans geven inderdaad een beeld van de gemiddelde jaarlijkse tewerkstelling en verschaffen daarenboven ook informatie over het aantal voltijds equivalente (VTE) arbeiders actief in de sector. De gegevens van het Sociaal Fonds zijn kwartaalgegevens en bevatten zeer veel informatie over de karakteristieken van de tewerkstelling en worden daarom voor die specifieke analyse gebruikt in deze studie.

2.1 Omvang van de tewerkstelling

Vooreerst wordt in de onderstaande tabel een evolutie gegeven van het totaal aantal werknemers, zoals weergegeven in de sociale balans van de ondernemingen. Deze cijfers bevatten dus zowel de tewerkstelling van de arbeiders als van de bedienden.

Tabel 4 : Gemiddeld aantal werknemers

gemiddeld aantal werknemers	2003	2004	2005	2006	2007	2008
totaal	7.902	8.641	8.830	8.889	9.119	9.340
<i>evolutie in %</i>		<i>+ 9,35</i>	<i>+ 2,19</i>	<i>+ 0,67</i>	<i>+2,59</i>	<i>+2,42</i>
VTE	6.556	7.312	7.561	7.546	7.713	7.934
<i>evolutie in %</i>		<i>+ 11,53</i>	<i>+3,41</i>	<i>-0,20</i>	<i>+2,21</i>	<i>+2,87</i>

Uit bovenstaande tabel blijkt dat de tewerkstelling in de sector zowel in absolute getallen als in VTE een gestage groei kende in de periode 2003-2008. Tabel 5 toont echter aan dat het aandeel van de bedienden in de totale tewerkstelling afnam.

Tabel 5 : Tewerkstelling bedienden

bedienden	2003	2004	2005	2006	2007	2008
totaal	829	876	820	860	813	835
<i>evolutie in %</i>		<i>+5,67</i>	<i>-6,39</i>	<i>+4,88</i>	<i>-5,47</i>	<i>+2,71</i>
VTE	695	765	718	759	722	712
<i>evolutie in %</i>		<i>+10,07</i>	<i>-6,14</i>	<i>+5,71</i>	<i>-4,87</i>	<i>-1,39</i>
Aandeel bedienden (in VTE)	<i>10,6%</i>	<i>10,5%</i>	<i>9,5%</i>	<i>10,1%</i>	<i>9,4%</i>	<i>9,0%</i>

Op geografisch vlak valt op dat de grootste tewerkstellingsgroei in Vlaanderen werd genoteerd zodat het aandeel van Vlaanderen in de totale tewerkstelling toenam in de periode 2003-2008.

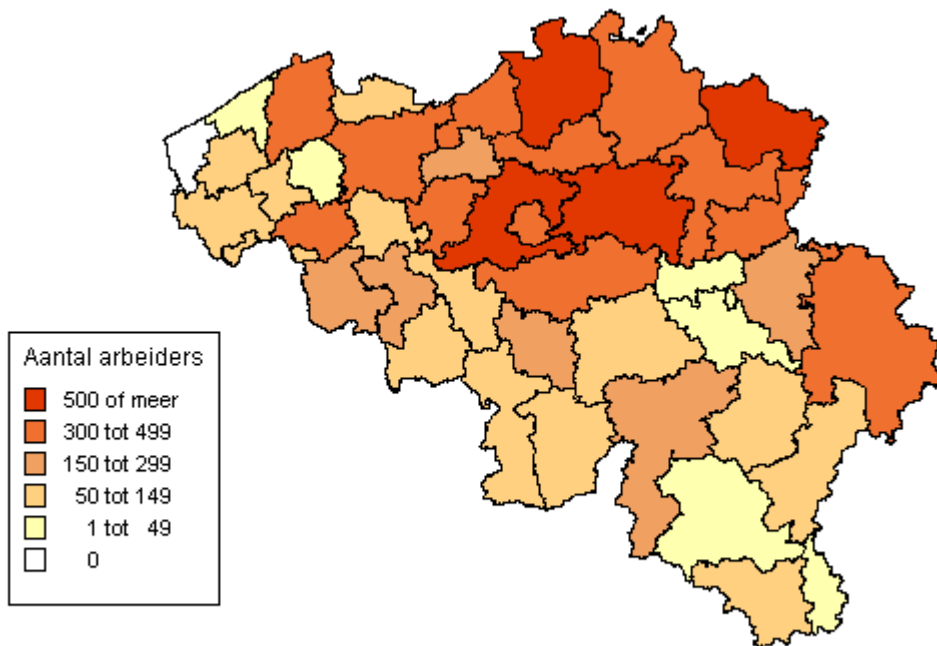
Tabel 6 : Aandeel per gewest in de totale tewerkstelling

aandeel (in %) in de totale tewerkstelling (VTE)	2003	2004	2005	2006	2007	2008
<i>Vlaanderen</i>	<i>68,85</i>	<i>70,97</i>	<i>71,68</i>	<i>71,02</i>	<i>71,20</i>	<i>72,34</i>
<i>Wallonië</i>	<i>28,05</i>	<i>25,63</i>	<i>25,01</i>	<i>25,83</i>	<i>25,29</i>	<i>24,13</i>
<i>Brussel</i>	<i>3,10</i>	<i>3,40</i>	<i>3,31</i>	<i>3,15</i>	<i>3,49</i>	<i>3,53</i>

Hierna wordt de tewerkstelling geografisch voorgesteld (tot op arrondissementniveau). Dit gebeurt op basis van de RSZ-kwartaal gegevens waarover het sectoraal Sociaal Fonds in haar gegevensbank beschikt². Hierbij dient wel de opmerking gemaakt dat de gegevens van het Sociaal Fonds enkel betrekking hebben op de tewerkstelling van de arbeiders in de sector. Daarnaast maken de gegevens uit deze databank geen onderscheid tussen de chauffeurs op basis van de subsector (geregeld, bijzonder geregeld en ongeregeld vervoer) waarin zij actief zijn.

In een eerste kaart wordt de omvang van de tewerkstelling geografisch voorgesteld volgens de plaats van tewerkstelling op basis van de gegevens van 2009.

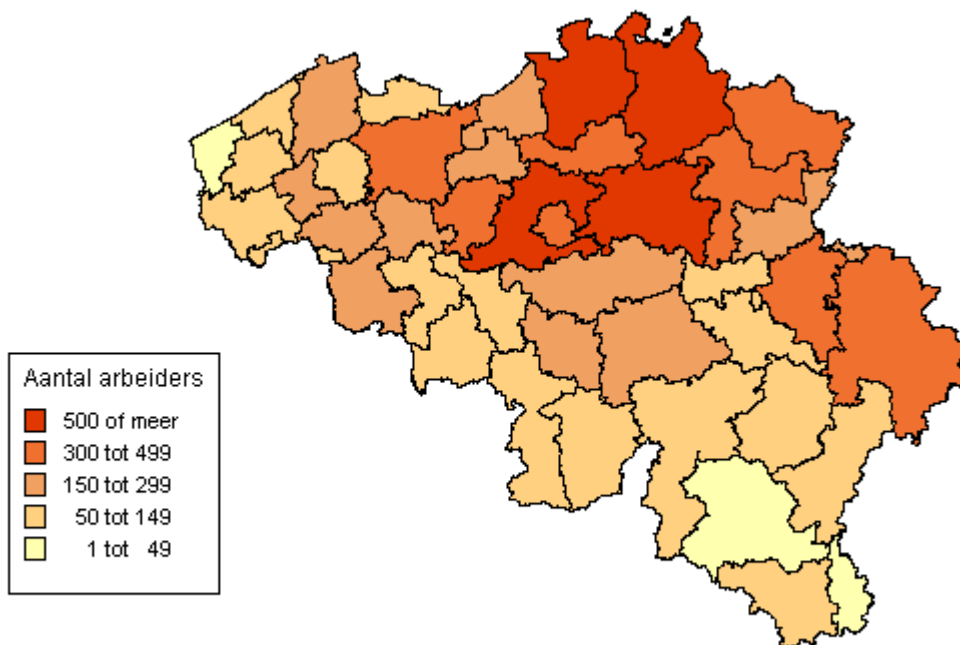
Figuur 6 : Geografische verdeling van het aantal arbeiders per arrondissement op basis van de plaats van de tewerkstelling



Op de hierna volgende kaart wordt eveneens een geografische verdeling van het aantal arbeiders voorgesteld, maar dan op basis van de woonplaats van de arbeider.

² In deze studie betreft het de gegevens van het 4^{de} kwartaal van 2009.

Figuur 7 : Geografische verdeling van het aantal arbeiders per arrondissement op basis van de woonplaats van de arbeider



2.2 Gemiddelde leeftijd van de tewerkstelling

Bij de beschrijving van deze eerste karakteristiek van de tewerkstelling gaat het niet alleen om de leeftijd van de huidige arbeiders. Ook de leeftijd van de arbeiders die in dienst treden wordt geanalyseerd.

Bij deze analyse wordt gebruik gemaakt van de mediaanwaarde en de waarden voor het 1^{ste} en het 3^{de} kwartiel³.

Tabel 7 : Gemiddelde leeftijd van de arbeiders

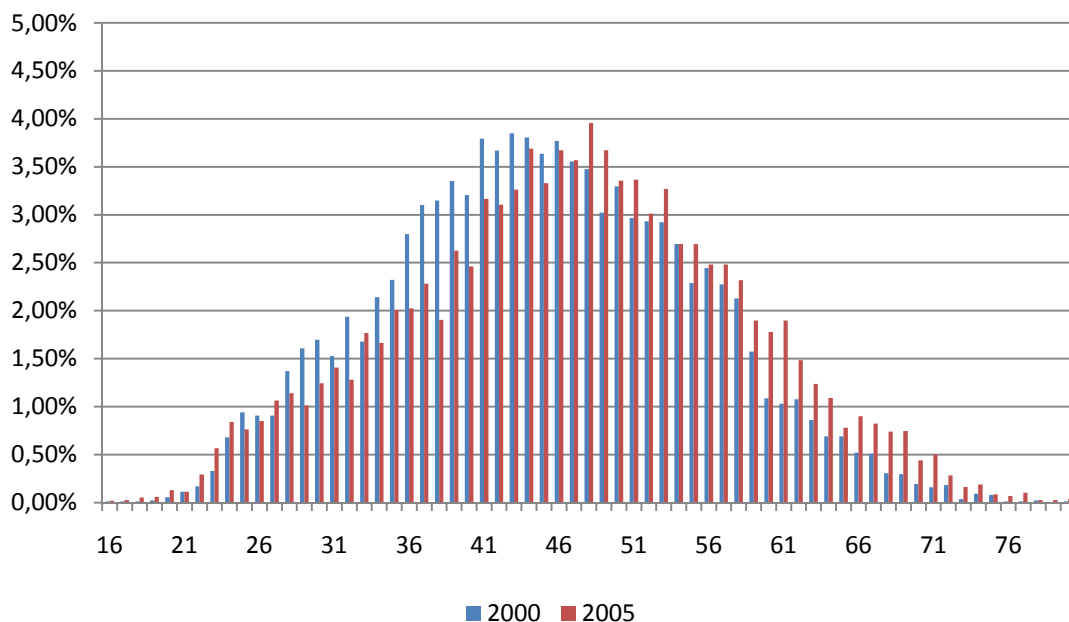
gemiddelde leeftijd (in jaren)	2000	2005	2009
<i>1^{ste} kwartiel</i>	38	39	41
mediaan	45	47	49
<i>3^{de} kwartiel</i>	52	55	56

Uit voorgaande tabel blijkt dat in de periode 2000-2009 er een duidelijke trend is van veroudering van de tewerkgestelde arbeiders. De mediaanwaarde van de gemiddelde leeftijd steeg van 45 jaar in 2000 naar 49 jaar in 2009.

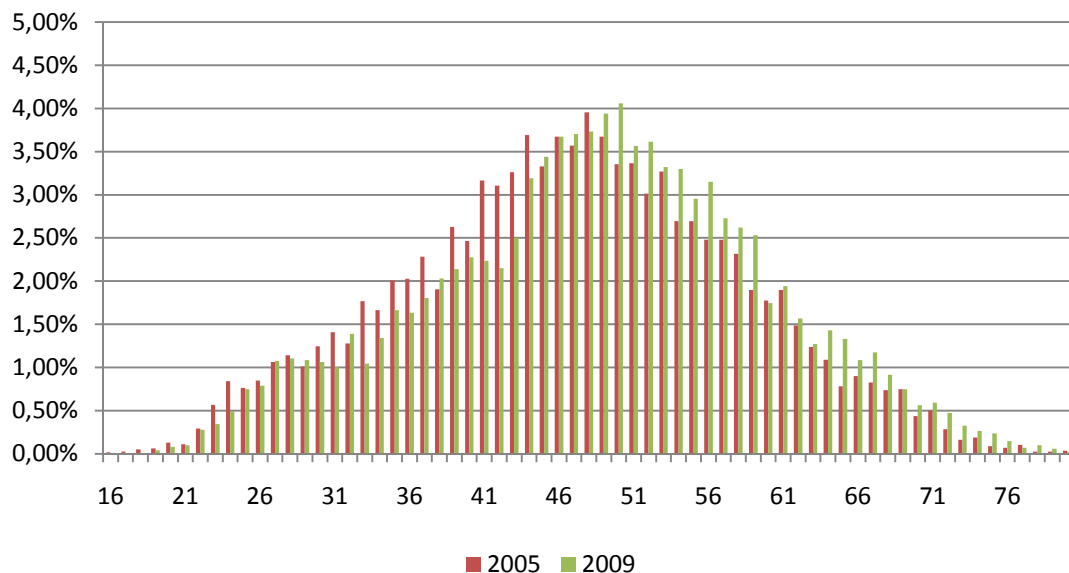
³ De mediaan geeft de middelste waarde aan. Het 1^{ste} kwartiel geeft de waarde aan voor de onderste 25% van de data. Het 3^{de} kwartiel geeft de waarde aan voor de bovenste 25% van de data.

Deze vergrijzing van de tewerkgestelde arbeiders wordt visueel aangetoond aan de hand van de volgende 3 leeftijds piramides.

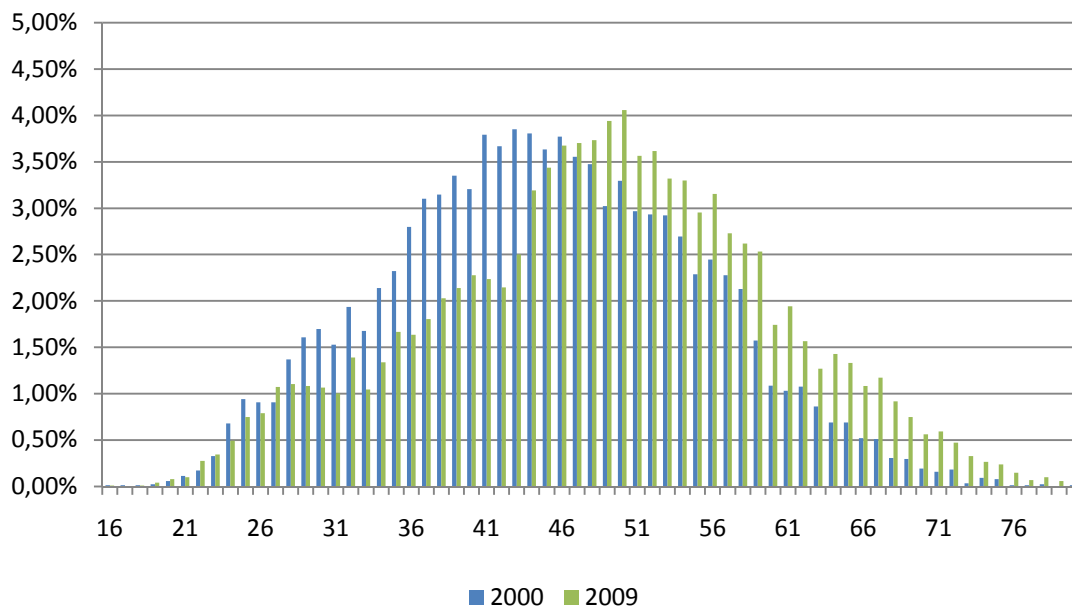
Leeftijds piramide arbeiders 2000-2005



Leeftijds piramide arbeiders 2005-2009



Leeftijdspiramide arbeiders 2000-2009



Betreffende de leeftijds piramide is het eveneens interessant om het aandeel van een aantal doelgroepen (zoals 50 plussers en jongeren) te analyseren. Deze gegevens worden weergegeven in onderstaande tabel.

Tabel 8 : Aandeel van doelgroepen in de tewerkstelling

aandeel in %	2000	2005	2009
25 jaar en jonger	2,34%	2,86%	2,10%
50 plussers	30,09%	37,60%	43,84%

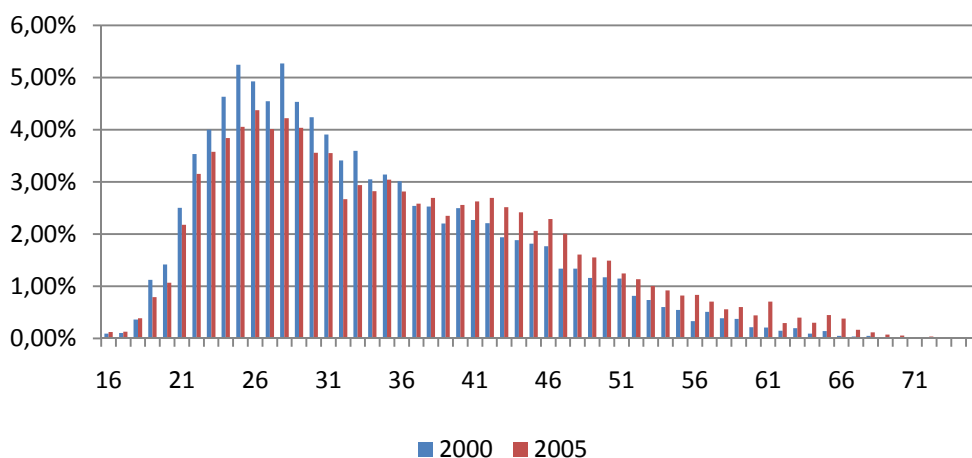
2.3 Gemiddelde leeftijd bij indiensttreding

In dit punt wordt nagegaan welke de gemiddelde leeftijd is waarop een arbeider in dienst treedt in de sector. Ook hier wordt de analyse gemaakt op basis van de mediaan- en kwartielwaarden van de data beschikbaar bij het Sociaal Fonds. Tabel 9 hieronder toont aan dat de gemiddelde leeftijd waarop de arbeiders in dienst treden van 31 jaar in 2000 naar 36 jaar in 2009 steeg. De volgende grafieken geven een visueel beeld van deze evolutie.

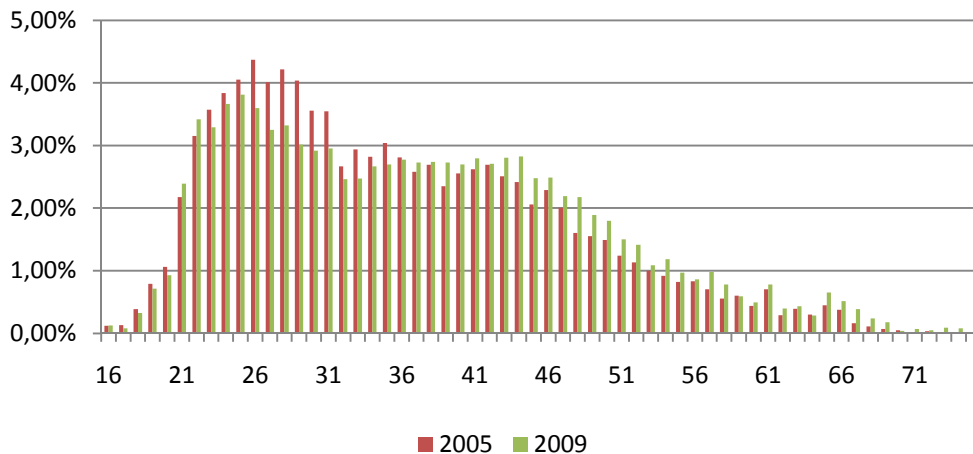
Tabel 9 : Gemiddelde leeftijd bij indiensttreding

gemiddelde leeftijd bij indiensttreding (in jaren)	2000	2005	2009
1 ^{ste} kwartiel	26	27	27
mediaan	31	34	36
3 ^{de} kwartiel	40	43	45

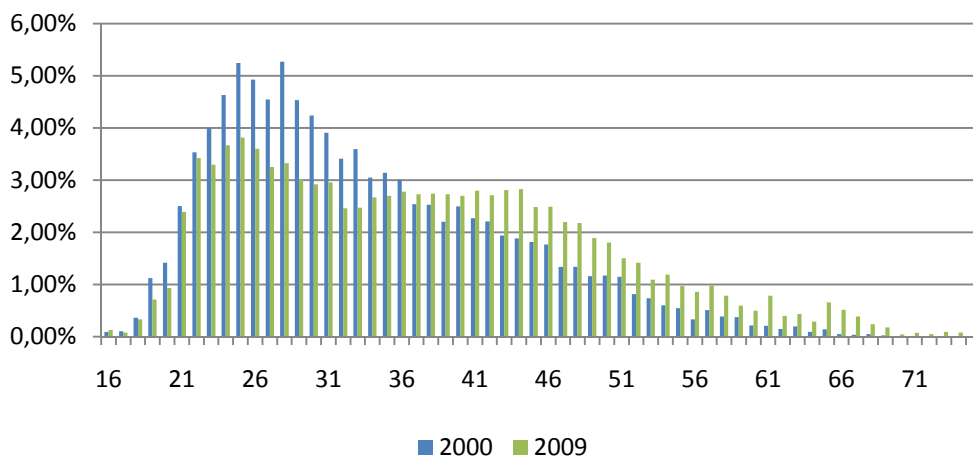
Leeftijd bij indiensttreding 2000-2005



Leeftijd bij indiensttreding 2005-2009



Leeftijd bij indiensttreding 2000-2009



Net als voor de gemiddelde leeftijd wordt ook voor deze parameter het aandeel van een aantal doelgroepen geanalyseerd. De gegevens worden weergegeven in onderstaande tabel.

Tabel 10 : Aandeel van doelgroepen bij indiensttreding

aandeel doelgroepen bij indiensttreding	2000	2005	2009
25 jaar en jonger	23,00%	19,28%	18,75%
50 plussers	6,58%	11,19%	14,77%

2.4 Gemiddelde anciënniteit

De gemiddelde anciënniteit (op basis van de mediaanwaarde) nam in de periode 2000-2009 af, van 9 naar 7 jaar, zoals onderstaande tabel aantoont.

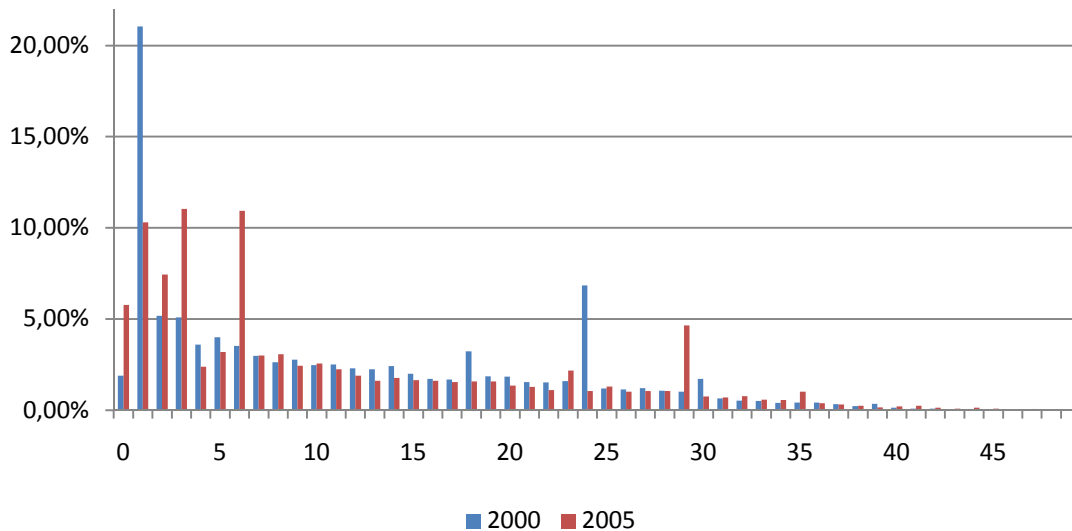
Tabel 11 : Gemiddelde anciënniteit van de arbeiders

gemiddelde anciënniteit (in jaren)	2000	2005	2009
<i>1^{ste} kwartiel</i>	2	3	3
mediaan	9	8	7
<i>3^{de} kwartiel</i>	19	20	17

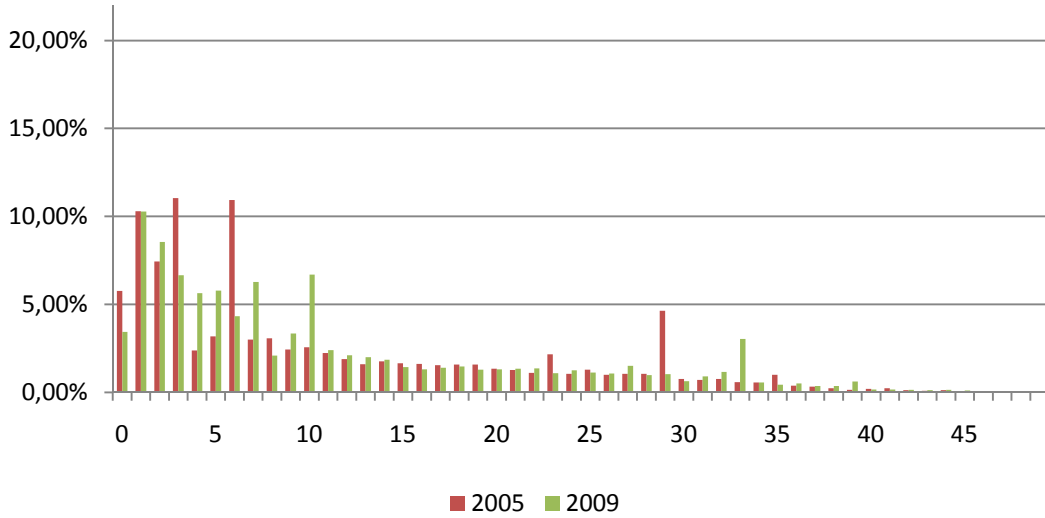
De daling van de anciënniteit wordt niet alleen verklaard door de toenemende tendens op de arbeidsmarkt om van job te veranderen. Ook de toename van de tewerkstelling in de sector heeft ervoor gezorgd dat de anciënniteit in 2009 lager ligt dan in 2000.

Hierna wordt de evolutie grafisch voorgesteld.

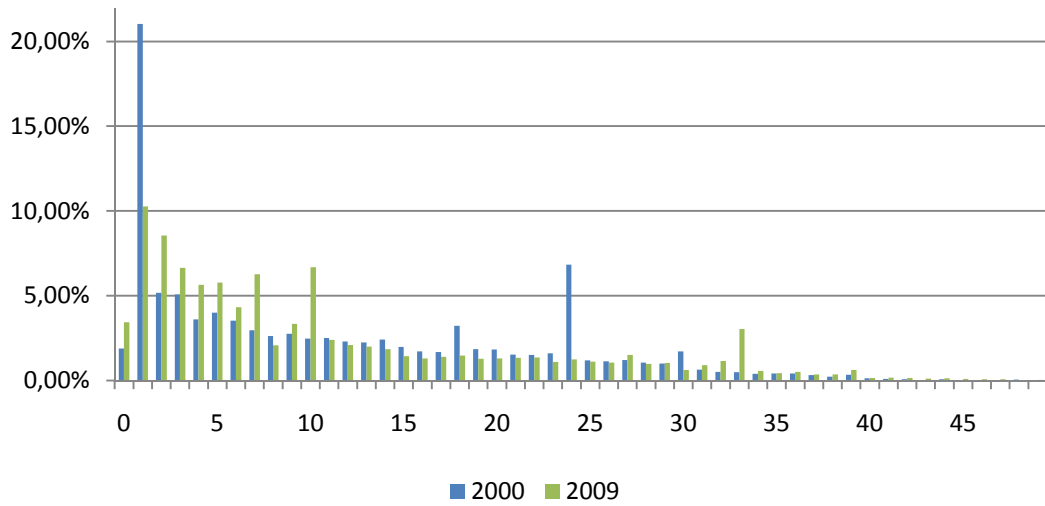
Anciënniteit 2000-2005



Anciënniteit 2005-2009



Anciënniteit 2000-2009



2.5 Tewerkstelling volgens de arbeidsduur

De databank van het Sociaal Fonds geeft ook informatie over het aantal voltijdse en deeltijdse arbeiders actief in de sector. De evolutie van de verdeling tussen voltijdse en deeltijdse arbeiders wordt weergegeven in de onderstaande tabel.

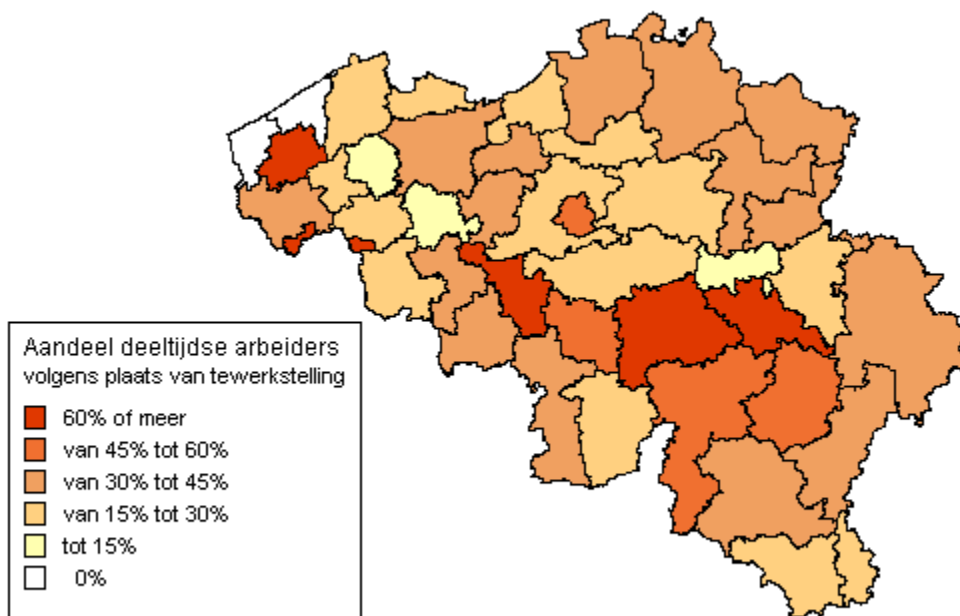
Tabel 12 : Verdeling tewerkstelling volgens arbeidsduur

voltijds/deeltijds	2000	2005	2009
voltijds	n.b.	65,52 %	65,49 %
deeltijds	n.b.	34,48 %	34,51 %

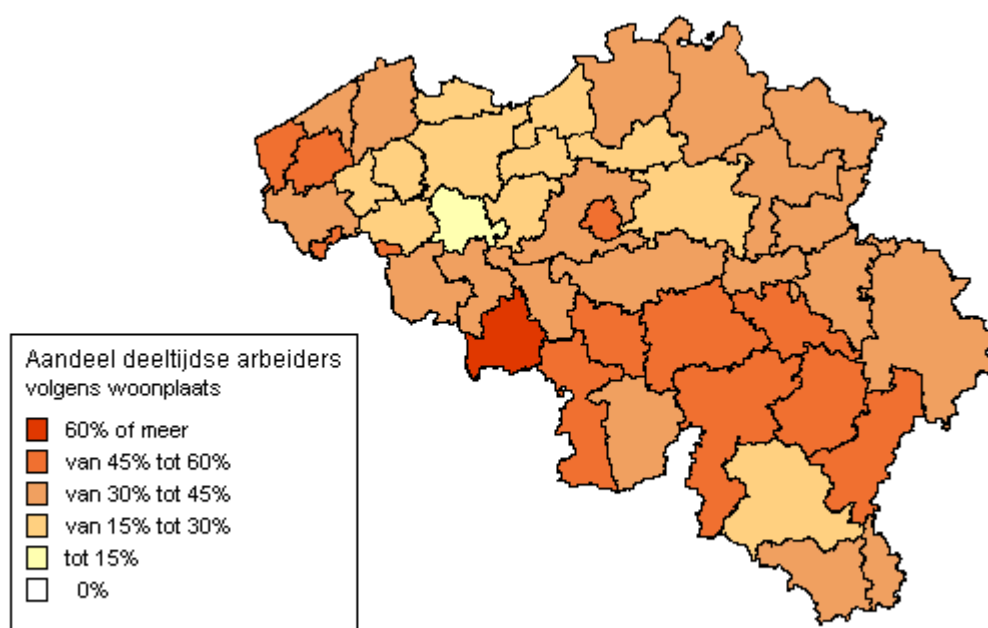
Voor 2000 ontbreken op dit punt teveel gegevens in de databank van het Sociaal Fonds. De cijfers voor 2005 en 2009 geven een status quo weer voor de verdeling. Ongeveer 2/3 van de arbeiders werkt voltijds en 1/3 deeltijds.

Onderstaande kaarten geven een overzicht van de geografische verdeling van het aandeel van de deeltijdse arbeiders. De eerste kaart geeft de verdeling weer op basis van de plaats van de tewerkstelling en de tweede volgens de woonplaats van de arbeider.

Figuur 8 : Geografische verdeling van het aandeel van de deeltijdse arbeiders per arrondissement op basis van de plaats van de tewerkstelling



Figuur 9 : Geografische verdeling van het aandeel van de deeltijdse arbeiders per arrondissement op basis van de woonplaats



2.6 Tewerkstelling volgens geslacht

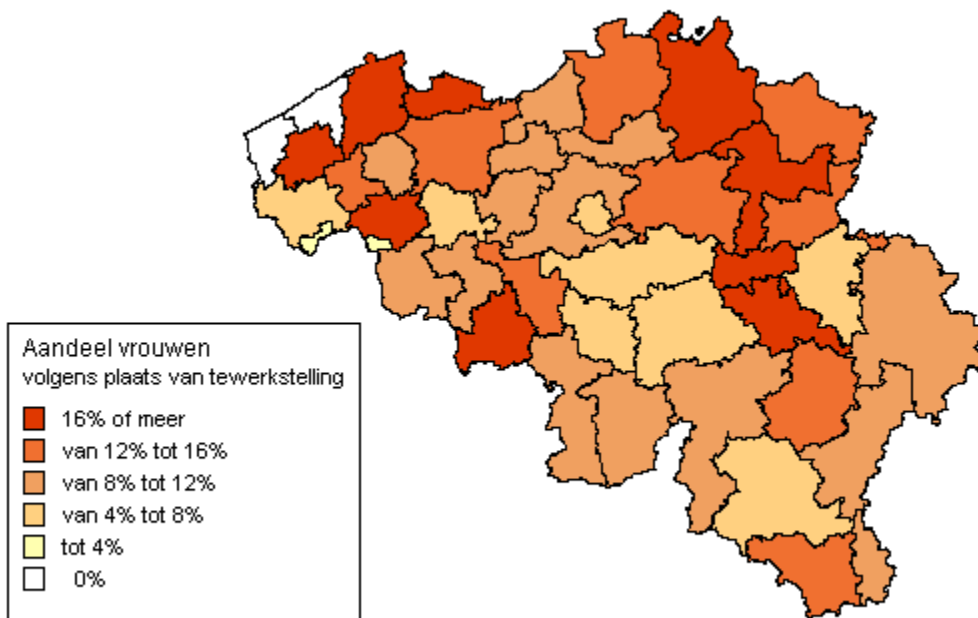
In dit deel wordt een analyse gemaakt over de tewerkstellingsevolutie van de vrouwen in de sector. Onderstaande tabel geeft de evolutie van het aandeel van de arbeidsters in de totale sectorale tewerkstelling weer.

Tabel 13 : Aandeel vrouwen in tewerkstelling

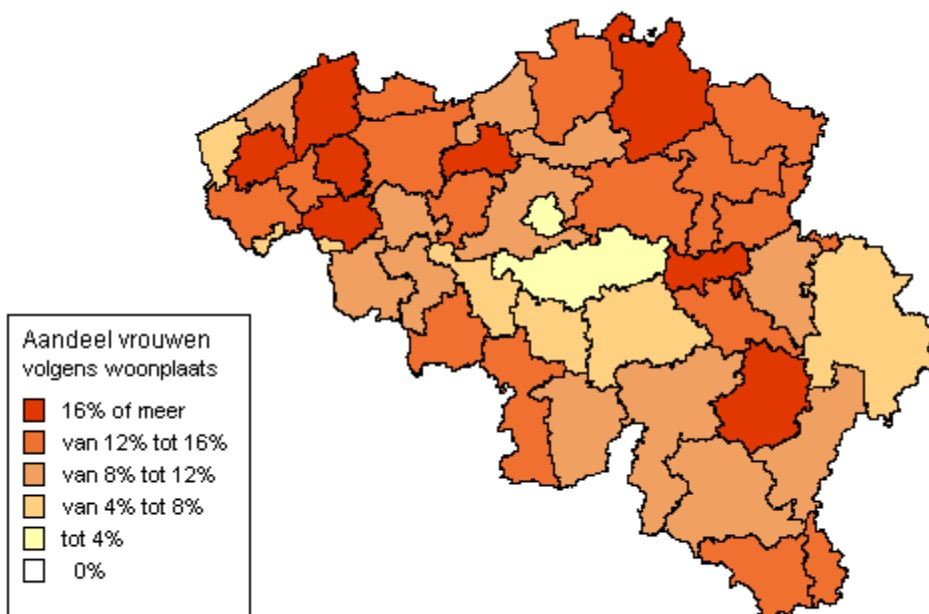
aandeel in totale tewerkstelling	2000	2005	2009
totaal	10,08%	11,45%	12,32%

Ook hier stellen we het aandeel van de vrouwelijke arbeiders in de totale tewerkstelling van de arbeiders in de sector geografisch voor, eerst volgens de plaats van de tewerkstelling en daarna op basis van de woonplaats.

Figuur 10 : Geografische verdeling van het aandeel van de vrouwelijke arbeiders per arrondissement op basis van de plaats van de tewerkstelling



Figuur 11 : Geografische verdeling van het aandeel van de vrouwelijke arbeiders per arrondissement op basis van de woonplaats



BESLUIT

In deze studie analyseerde het ICB voor de eerste maal op meer uitgebreide wijze de verschillende karakteristieken van de sectorale tewerkstelling in de privé-sector van het gemeenschappelijk vervoer. Naast de nationale tendensen van een aantal karakteristieken werd waar mogelijk ook een visuele voorstelling gemaakt aan de hand van een aantal grafieken of aan de hand van geografische voorstellingen.

De analyse heeft een beschrijvend karakter. Aan de beschreven evoluties worden in de studie bijgevolg geen waardeoordelen gegeven. Voor de ondernemingen kunnen de resultaten van bepaalde parameters dienen als referentiekader ten einde hun eigen personeelssituatie te kunnen situeren op sectorniveau. Voor de sectorale organisaties bieden de resultaten ongetwijfeld nuttige informatie die ze kunnen meenemen bij het bepalen van het sectoraal beleid inzake de tewerkstelling.

LIJST VAN DE TABELLEN

Tabel 1 : Sectorgegevens ondernemingen	4
Tabel 2 : Sectorgegevens : geografische verdeling	5
Tabel 3 : Sectorgegevens volgens activiteit	6
Tabel 4 : Gemiddeld aantal werknemers	9
Tabel 5 : Tewerkstelling bedienden	9
Tabel 6 : Aandeel per gewest in de totale tewerkstelling	9
Tabel 7 : Gemiddelde leeftijd van de arbeiders	11
Tabel 8 : Aandeel van doelgroepen in de tewerkstelling	13
Tabel 9 : Gemiddelde leeftijd bij indiensttreding.....	14
Tabel 10 : Aandeel van doelgroepen bij indiensttreding	15
Tabel 11 : Gemiddelde anciënniteit van de arbeiders	16
Tabel 12 : Verdeling tewerkstelling volgens arbeidsduur	18
Tabel 13 : Aandeel vrouwen in tewerkstelling	19

LIJST VAN DE FIGUREN

Figuur 1 : Geografische verdeling van het aantal bedrijven per arrondissement.....	5
Figuur 2: Geografische verdeling van het aantal voertuigen per arrondissement	6
Figuur 3 : Geografische verdeling van het aantal autobussen per arrondissement (geregelde diensten)	7
Figuur 4 : Geografische verdeling van het aantal S-voertuigen per arrondissement (bijzonder geregelde diensten)	7
Figuur 5 : Geografische verdeling van het aantal autocars per arrondissement (ongeregelde diensten)	8
Figuur 6 : Geografische verdeling van het aantal arbeiders per arrondissement op basis van de plaats van de tewerkstelling.....	10
Figuur 7 : Geografische verdeling van het aantal arbeiders per arrondissement op basis van de woonplaats van de arbeider	11
Figuur 8 : Geografische verdeling van het aandeel van de deeltijdse arbeiders per arrondissement op basis van de plaats van de tewerkstelling.....	18
Figuur 9 : Geografische verdeling van het aandeel van de deeltijdse arbeiders per arrondissement op basis van de woonplaats.....	19
Figuur 10 : Geografische verdeling van het aandeel van de vrouwelijke arbeiders per arrondissement op basis van de plaats van de tewerkstelling	20
Figuur 11 : Geografische verdeling van het aandeel van de vrouwelijke arbeiders per arrondissement op basis van de woonplaats.....	20

ICD

1130 Bruxelles
stitute.be